

Je suis dyslexique. Mes troubles de l'écriture et de lecture ont été détectés dès mon arrivée à l'école primaire.

Un diagnostic est tombé; je suis dyslexique!

La dyslexie est un trouble spécifique de la lecture. Il s'agit également d'un trouble persistant de l'acquisition du langage écrit caractérisé par l'automatisation des mécanismes à la maîtrise de l'écrit (lecture, écriture, orthographe...).

Étant jeune, je n'avais aucune conscience de ce trouble. Je ne me sentais ni à l'écart ni dévalorisé. Je me disais juste que j'avais des difficultés. Inconsciemment au cours de ma scolarité j'ai dû trouver des outils ou des moyens pour contourner mes faiblesses, ou combler mes manques.

Sans le savoir la dyslexie à fait partie de ma première expérience dans design. C'est de là qu'est né mon attrait pour la typographie. Dessiner des lignes de lettres était un travail que j'appliquais avec plaisir et un souci du détail. Ma graphie était parfaite. Je m'appliquant pour écrit correctement. De là sa venue plusieurs questionnements, qu'est-ce que bien écrire ? est-ce s'appliquer à un dessin de lettre ou est-ce écrire sans faute d'orthographe ? Écrit avec une belle graphie ne serait-il pas là pour combler un manque... en orthographe ?

Il existe des conventions comme les règles d'orthographe et les règles typographiques, il serait intéressant de les mettre en confrontation et d'aborder la notion de règle. et si les conventions n'existaient pas, pourrait-ont parler de dyslexie ?

Me voilà aujourd'hui en DSAA Design Graphique à Marseille. Mes 6 années de travail, mon permis de développer une singularité. Certains de mes projets notamment le projet de synthèse sur la vulgarisation des sciences, mon jeu de cartes sensorielles et mon projet typographique, on définit des termes qui me représentent et auxquels j'aspire. En confrontant ces trois projets, j'ai pu ressortir quelque spécificité : la création d'un nouveau langage modulable et combinatoire, la lisibilité et la recherche d'un design pédagogique et ludique font partie d'une synthèse qui me représente. Dans le cadre de mon mémoire j'aimerais confronter la typographie, l'orthographe et la dyslexie dans un cadre scolaire. Pour cela j'aimerais réaliser un kit comprenant des outils pédagogiques et ludiques, des supports de sensibilisation et de proposer des outils de correction positive. Ce kit serait destiné au dyslexique, parents et professeur.

C'est pour cela que pour la réalisation de mon stage je me suis orienté sur des structures qui ont des valeurs identiques au mien et proche de mon mémoire. Jaune sardine est une association qui a pour conviction de voir le design graphique comme un médium utile, pédagogique, vecteur d'échanges, de stimuler le travail collaboratif et de promouvoir l'utilisation d'outils graphiques. Elle se traduit sous forme d'atelier participatif. Réaliser un stage, au sein d'une école alternative fait partie de mes objectifs car cela me permettrait d'être en immersion totale et tirer une analyse, des différents moyens d'apprentissage. J'ai pu contacter l'école du

possible à Arles et l'école Freinet à Lyon.

Le réseau CANOPE est un réseau de création et d'accompagnement pédagogique, auquel je me suis rendu récemment, j'ai pu discuter avec une enseignante et trouver des lectures et de la documentation

o Référence bibliographique  
**Ronald Davis**, le don de la dyslexie  
le don d'apprendre

**Béatrice Sauvageot**, orthophoniste  
adieu la dyslexie

**Elena Pasquinelli**, mon cerveau le héros

Innover dans l'école par le design

o Reférence graphique  
**Lukasz Pachalko** - Livret explicatif pour sensibiliser la population

**Sandy Dauneau et Maud Laville** - Affiches interactives permettant de sensibiliser le public au trouble dysgraphique

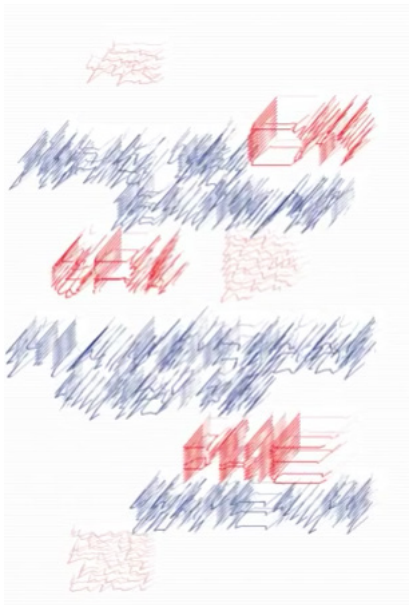
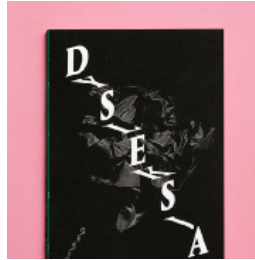
**Fanette Mellier** - kit pédagogique

**Dan Britton** - met en évidence, de façon expérimentale, les difficultés rencontrées par le dyslexique

**Sophie Cure** - Elaboration d'outils graphiques

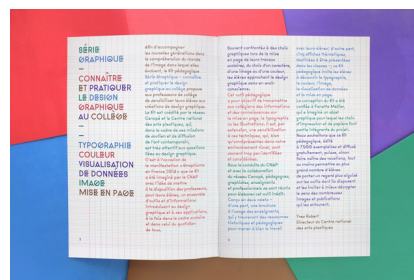
**Eloïsa Perez** - outil pédagogique

Le graphiste **Lukasz Pachalko** a consacré son projet de Master à la dyslexie. Afin de sensibiliser la population polonaise, il a conçu un livret explicatif et des affiches exposants les symptômes et effets de ce trouble. Ces supports comprennent une infographie, des illustrations d'erreurs communes dues à la dyslexie, une présentation de «dyslexiques connus» et enfin un test pour se diagnostiquer soi-même.



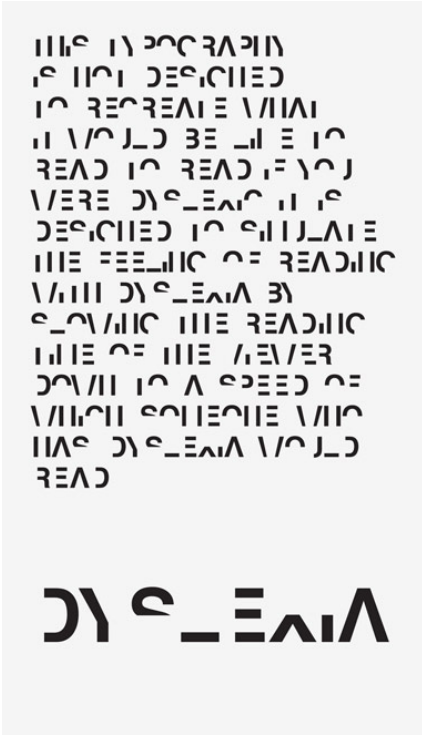
**Sandy Dauneau et Maud Laville Affiches interactives** permettant de sensibiliser le public au trouble dysgraphique en venant perturber la lecture du spectateur via une déformation de la typographie. Ces déformations explorent les limites de lisibilité d'un texte. Les affiches réagissent grâce à une kinect qui détecte la distance du spectateur. Celui-ci doit trouver la bonne distance pour parvenir à la lisibilité de l'écriture.

**Série Graphique**  
 —  
**Connaître et pratiquer le design graphique au collège**

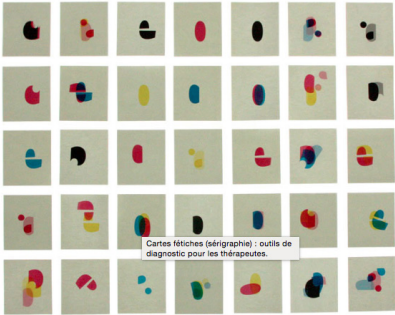


**Fanette Mellier**  
 Le kit pédagogique « Série graphique - Connaître et pratiquer le design graphique au collège ».

Il permet de faire découvrir aux élèves l'influence du design graphique sur leur environnement visuel et leur propose une sensibilisation à ses problématiques qui les accompagne dans la réalisation de leurs travaux scolaires quotidiens. Le kit propose aux enseignants des pistes pédagogiques à développer en classe et diverses ressources historiques, scientifiques ou techniques sur l'évolution du design graphique.



Les supports créés et imaginés par l'artiste Dan Britton mettent en évidence, de façon expérimentale, les difficultés rencontrées par le dyslexique. L'effort de déchiffrement du langage écrit chez les patients s'apparente à ce que le lecteur avisé pourrait tenter de lire s'il manquait des lettres ou si elles étaient déformées. Le dyslexique confond les lettres, remplace les syllabes ou les mots. Il réclame un temps significatif pour combiner les lettres d'un mot jusqu'à ce qu'il soit porteur de sens.



Sophie Cure  
Elaboration d'outils graphiques qui constituent des étapes neurologiques pour accompagner les dyslexiques vers une lecture autonome et épanouie, pour éveiller le plaisir de lire et écrire. Il s'agit de lever les inhibitions par le jeu, aborder l'écriture par le dessin, plonger dans la lecture par la couleur, l'image..